



NÁRODNÍ
PAMÁTKOVÝ
ÚSTAV

ÚZEMNÍ ODBORNÉ
PRACOVNÍŠTĚ
V BRNĚ

MěÚ Šlapanice
Brno, Opuštěná 9/2
Doručeno: 06.12.2017 07:35:23
OURS-M-ČJ/178554-17/
listy: 1
přílohy: 1



2b

Váš dopis čj. / ze dne: OURSM-ČJ/174425-17/ROT
Naše čj.: NPU-371/92055/2017
Vyřizuje: Ing. arch. Jana Fírbasová/130
Ing. Gabriela Stögerová
Spisový znak: 820.1

Městský úřad Šlapanice
Opuštěná 9/2
656 70 Brno

Brno 4. 12. 2017

Vyřádření podle ustanovení § 14 odst. 6 zákona č. 20/1987 Sb. ve znění pozdějších předpisů

Prace, okres Brno-venkov, Jihomoravský kraj, Mohyla míru, r. č. 33813/7-909, p. č. 1047/5, 1047/10, 1048/34, 1048/36, 1048/53, 1048/54, 1048/61, 1048/62, 1052/21, 1052/24, 1052/25, 1052/61, 1052/62, 1052/63, 1052/124, 1053, 1054, 1055, 1056, 1057, 1058, k. ú. Prace - rekonstrukce návštěvnické infrastruktury, architektonická studie

K Vaší žádosti ze dne 22. 11. 2017, kterou jsme obdrželi dne 23. 11. 2017, sdělujeme následující:

Součástí předložené žádosti je architektonická studie „Památník Mohyla míru, rekonstrukce návštěvnické infrastruktury“, označená datem listopad 2017, zpracoval PETER FRANTA ARCHITEKTI & ASOC., s.r.o., Londýnská 28, Praha.

Předložená dokumentace se zabývá úpravou terénu okolo Mohyly míru, tj. úpravou stupňů teras podle původního návrhu Josefa Fanty. Navržena je výsadba skalníku na terasách. Upravena má být nivelita přístupových cest a plochy před vstupem do Mohyly míru, cesty i plocha mají mít zpevněný povrch ze štípané dlažby. V areálu je navržen nový mobiliář, lavičky, vyhlídková místa s dalekohledy, odpadkové koše, informační tabule, nové LED osvětlení a zavlažovací systém. Obnovena má být povrchová úprava parkoviště a přístupové cesty k objektu muzea a Mohyly míru.

Dále je navržena úprava objektu muzea. Před stávající objekt má být předsazena prosklená konkávní stěna, která má vytvořit nové foyer pro návštěvníky. V hospodářském dvoře objektu má být rozšířen provozní prostor, v přístavbě mají být umístěny pracovny kurátorů, v 1. PP je navržen depozitář. Objekt má být zastřešen tzv. zelenou střechou se schopností zadržet srážkovou vodu a odvést ji do akumulací nádrže, která má být umístěna pod venkovní terasou. Voda má být využita pro zavlažování a toalety. Venkovní terasa má být nově upravena, osazen má být nový mobiliář. Vyměněna má být stávající nerezová nádrž na pitnou vodu. Na střeše stávajícího objektu muzea má být rozšířen fotovoltaický systém, má být shodného provedení se stávajícím. Navrženo je zpřístupnění zelené střechy již realizované přístavby muzea z důvodu vytvoření nového prohlídkového okruhu. Součástí nového okruhu mají být dvě vyhlídkové plošiny na bojiště bitvy u Slavkova rozměrů 2950 / 6950 mm, osazené ve výšce cca 8, 0 m. Plošiny mají být umístěny na ocelových sloupech,

přístupné mají být schodištěm ze zatravněné střechy realizované přístavby muzea, plošiny mají být orientované k významným místům bojiště bitvy u Slavkova – podrobněji viz studie.

Z odborného hlediska památkové péče sdělujeme, že uvažovaný záměr lze realizovat, při respektování dále uvedených podmínek:

1. Další stupeň projektové dokumentace bude projednán zákonným způsobem.
2. Zpevněná plocha před vstupem do Mohyly míru bude z kamenné drtě, nikoliv ze štípané dlažby. Odstín bude béžový, shodný odstín bude položen na přístupových cestách k Mohyle míru, které mají být ze štípané dlažby. Bude dořešeno technické provedení části přístupové cesty a plochy před vstupem do Mohyly míru s ohledem na odvod srážkové vody od kaple.
3. Bude prověřena možnost změny tvaru navrhovaných vyhlídkových plošin, např. na kruhovém půdorysu.
4. Bude prověřena možnost provedení obnovených teras Mohyly míru v povrchu nezatravněném nebo s travním drnem (shodně se stávajícím stavem), zohledněno bude především zasakování srážkových vod a následný odvod vody od Mohyly míru.
5. Pro výsadby na terasách bude použit skalník Dammerův (*Cotoneaster dammeri*). Přesný kultivar, spon výsadby a lokalizace použití bude upřesněna zahradním architektem.
6. Náhradní výsadba za stromy pokácené v okolí mohyly nebude realizována znovu v okolí mohyly.

Zdůvodnění

Jedná se o nemovitou kulturní památku ve smyslu zákona č. 20/87 ve znění pozdějších předpisů, a proto je nutné postupovat ve smyslu platné legislativy. Objekt Mohyly míru je evidován v Ústředním seznamu nemovitých kulturních památek. Zároveň se nachází na území krajinné památkové zóny bojiště bitvy u Slavkova, kterou vyhlásilo MK ČR vyhláškou č. 475/1992 Sb. dne 10. 9. 1992.

Mohyla míru vznikla mezi lety 1910 a 1912, iniciátorem stavby, která se stala dominantou slavkovského bojiště a zároveň nadčasovým mementem válek, byl vlastenecký brněnský kněz a pedagog Alois Slovák. Stavba byla postavena podle návrhu architekta Josefa Fanty, umělecko-řemeslné prvky realizoval Franta Anýž, sochař provedl sochař Čeněk Vosmík. Otevření památníku v srpnu roku 1914 zabránilo vypuknutí první světové války, k vysvěcení kaple došlo až roku 1923. Mohyla míru představuje světově unikátní mírový památník.

Secesní objekt připomínající svým tvarem staroslovanskou mohyly je vybudován z lomového kamene a tvoří ho čtyřboký komolý jehlan, vysoký přes 26 metrů. Zakončen je 10 metrů vysokým měděným starokřesťanským křížem spočívajícím na zeměkouli a zdobeným reliéfními motivy Panny Marie, ukřižovaného Krista, Boha Otce a Adamovy

hlavy. Pelikán na zadní straně kříže symbolizuje Vykupitele. Čtyři štítonoši v rozích stavby od sochaře Čeňka Vosmíka drží štíty, které symbolizují Francii, Rakousko, Rusko a Moravu, na jejímž území k bitvě došlo. Interiér objektu je tvořen zaklenutou prostorou na čtvercovém půdorysu 10 x 10 metrů, s osově umístěnou segmentovou nikou s mramorovým oltářem a mozaikovou výzdobou. Pod podlahou kaple je umístěno ossarium, v němž jsou ukládány ostatky dosud nalézané v prostoru slavkovského bojiště. Zaklenutí čtvercové kaple vytváří pozoruhodnou akustiku.

S ohledem na památkově chráněné hodnoty objektu je žádoucí postupovat při plánovaných stavebních úpravách a udržovacích pracích tak, aby nebyla dotčena památka poškozena či nevhodně degradována ve smyslu § 9 zákona č. 20/87 Sb. o státní památkové péči, ve znění pozdějších předpisů, a byla i nadále adekvátním způsobem prezentována. Z těchto důvodů byly v odborném vyjádření ve smyslu § 14 zákona č. 20/1987 Sb. ve znění pozdějších předpisů uplatněny podmínky k realizaci, s níže uvedeným zdůvodněním.

Ad. 1.: Výše uvedená podmínka je v souladu se zněním § 14 zákona č. 20/1987 Sb., projektová dokumentace bude v rozpracovanosti konzultována na NPÚ, ÚOP v Brně, poté bude podána žádost na MěÚ Šlapanice k vydání závazného stanoviska.

Ad. 2.: Povrchová úprava před vstupem do Mohyly míru bude shodná se stávajícím provedením, což dokládají i dobové fotografie, viz fotografie z roku 1981. Přístupové cesty k Mohyle mohou být zpevněny z důvodu jejich opakované eroze.



Fotografie z roku 1981



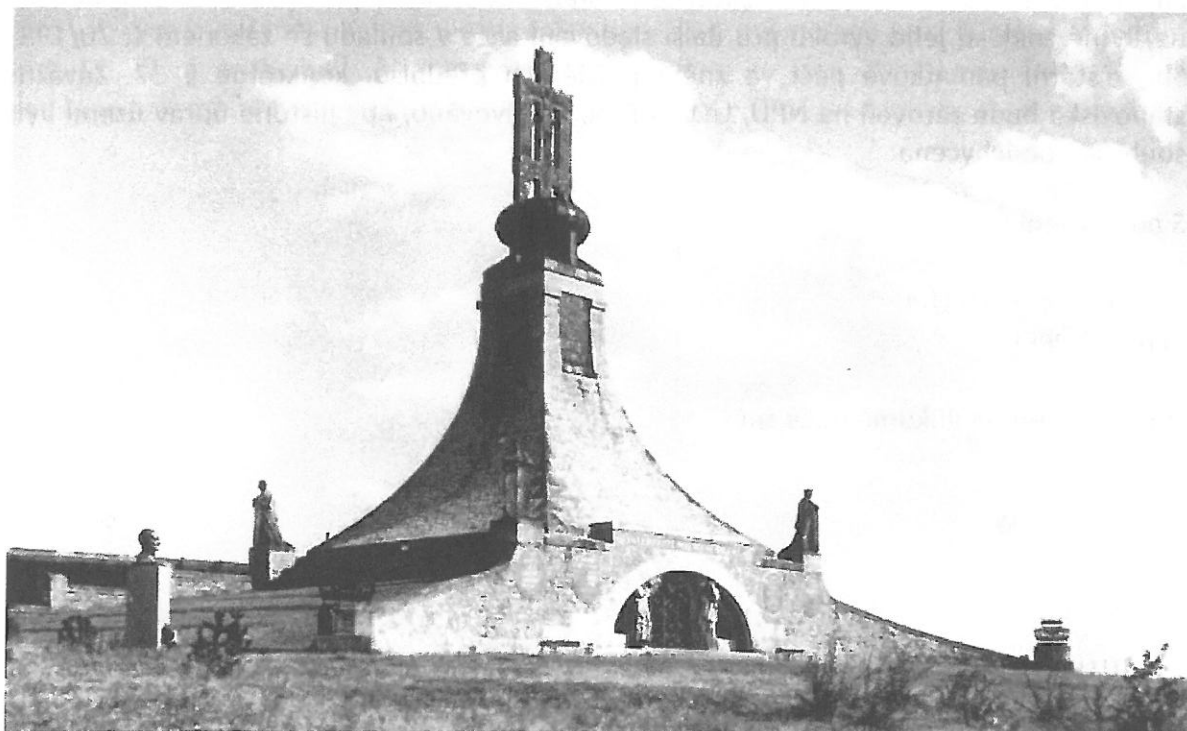
Pohled na mohylu míru a objekt muzea z roku 1954



Návrh vyhlídkových plošin, stávající stav – zakres do fotografie

Ad. 3.: Navrhované vyhlídkové plošiny nejsou navrženy vůči objektu muzea symetricky, z tohoto důvodu uvádíme podmínku prověření jiných tvarů vyhlídkových teras, např. teras na půdoryse kruhu, které by mohly v důsledně osově symetrickém areálu působit pohledově příznivěji. Z důvodů pohledové kolize zejména z dálkových pohledů nelze doporučit případné nasvětlení vyhlídkových plošin.

Ad. 4.: Při hloubkových průzkumech v rámci prací na odvlhčení zdiva kaple byly zjištěny vrstvy drobného kameniva na povrchu teras.



Fotografie z roku 1939 s bočními terasami

Ad. 5.: Záměrem architekta Fanty bylo použití skalníků pro jeho symbolicky červené plody a červené podzimní zbarvení listů.

Ad. 6.: Náhradní výsadba byla správci nařízena obecním úřadem. Je ale v rozporu se záměrem architekta Fanty vysazovat v okolí mohyly dřeviny, které by výškově kolidovaly s objektem památníku. Bezprostřední okolí mohyly musí zůstat bez výsadeb stromů, evokovat otevřený prostor a zdůrazňovat význam pietního místa.

Upozornění

Upozorňujeme, že stavba je situována na **území s archeologickými nálezy** ve smyslu § 22 zák. č. 20/1987 Sb. v platném znění. Povinností investora je oznámit již v době záměru stavební činnost Archeologickému ústavu AV ČR Brno, v. v. i., Čechyňská 19, 602 00 Brno (elektronický formulář na <http://arub.avcr.cz/informace-pro-stavebniky/index.html>) a umožnit jemu nebo jiné oprávněné organizaci provedení záchranného archeologického výzkumu. Upozorňujeme na povinnost ohlásit archeologické nálezy (v souladu s ustanovením § 23 odst. 2, 5 zák. č. 20/1987 Sb. ve znění pozdějších předpisů a § 176 zák. č. 183/2006 Sb.) příslušnému stavebnímu úřadu a orgánu státní památkové péče.

Toto vyjádření je podkladem pro vydání závazného stanoviska MMB OPP dle § 14 odst. 7 zákona č. 20/1987 Sb. ve znění pozdějších předpisů.

Zároveň Vás žádáme o zaslání závazného stanoviska ihned po vydání, a to z důvodu nezbytné znalosti jeho výroku pro další sledování akce v souladu se zákonem č. 20/1987 Sb., o státní památkové péči ve znění pozdějších předpisů, konkrétně § 32. Závazné stanovisko bude zároveň na NPÚ, ÚOP v Brně archivováno, aby historie úprav území byla souhrnně podchycena.

S pozdravem

Mgr. Bc. Tomáš Vícha
vedoucí OPPF

Příloha: ověřená dokumentace zpět